

The background features two large, overlapping circular shapes. The top-right circle is a dark teal color, and the bottom-left circle is a light blue color. The text is positioned in the lower right area, overlapping the light blue circle.

FREMTIDENS FRILÆSNING I SKOLERNES PLC

**GUIDE TIL UDVIKLING AF DEN FYSISKE
FRILÆSNINGSSAMLING**



KØBENHAVNS BIBLIOTEKER SAMT GRIBSKOV BIBLIOTEKER, HOLBERGSKOLEN I KØBENHAVN,
GENTOFTE BIBLIOTEKERNE, TÆNKETANKEN FREMTIDENS BIBLIOTEKER
2020

Guiden er udviklet med tilskud fra Udviklingspuljen for folkebiblioteker og pædagogiske læringscentre

INDHOLD

1. HOVEDPUNKTER s. 4

2. INTRODUKTION s. 6

2.1 Baggrund s. 6

2.2 Om denne guide s. 10

3. MATERIALEVALG s. 14

3.1 Elevernes interesser s. 15

3.1.1 Idealmodel for sammensætning af frilæsningsmaterialer

3.1.2 Dialogredskab til samtale med eleverne

3.1.3 Andre forskelle i elevernes interesser

3.2 Indkøb s. 30

3.2.1 Orientér dig

3.2.2 Udvælg materialer - digitalt eller fysisk?

4. MATERIALEPLEJE s. 36

5. FORMIDLING s. 38

5.1 Inspiration til fysisk formidling s. 40

5.2 Formidlingsaktiviteter s. 44

6. HVORDAN KOMMER DU I GANG? s. 46

7. METODE s. 50

8. NOTER s. 51

1. HOVEDPUNKTER

Guiden, du sidder med, er udarbejdet for at give dig redskaber til at udvikle skolens samling af fysiske frilæsningsmaterialer. Heri ligger nemlig udviklingspotentialer både ift. økonomi og organisering samt samlingens sammensætning og formidling. Du kan læse de væsentligste pointer i skemaet på næste side.

Alle pointer går på at skabe den bedst mulige og mest ideelle frilæsnings-samling. Du skal derfor ikke lade dig skræmme, hvis du finder det vanskeligt at leve op til alle forholdene. Uanset eksisterende rammer og forudsætninger kan alle bruge guiden til inspiration og som løftestang for udviklingen af frilæsnings-samlingen.

ØKONOMI OG ORGANISERING

En ideel frilæsnings-samling:

- består af 12.000 bøger for en skole med 800 elever – svarende til 15 bøger pr. elev¹. Når samlingen er velplejet, er størrelsen konstant².
- bør fornyes med 5% årligt svarende til 600 nye bøger om året³.
- har et årligt driftsbudget på 90.000 kr. til indkøb af fysiske frilæsningsmaterialer. (Svarende til en gennemsnitspris på 150 kr. pr. bog (2019-prisniveau) ekskl. moms og klargøring.)
- har også afsat de nødvendige personaleressourcer til betjening og formidling samt ressourcer til kompetenceudvikling i relation hertil.
- udnytter ressourcerne bedst muligt ved at indtænke det samarbejde med folkebibliotekerne, som er indskrevet i Folkeskoleloven og Biblioteksloven.

SAMLING

En ideel frilæsnings-samling:

- sammensættes ud fra elevernes interesser.
- fremstår velplejet. To gange årligt ryddes der ud i bøger, der ikke udlånes, eller som er slidte og utidssvarende.
- tager højde for, hvor den digitale samling kan støtte den fysiske, og hvor de fysiske materialer har prioritet over det digitale.
- formidles så den fremstår attraktiv for eleverne. Eleverne skal inviteres til at gå på opdagelse i materialerne.
- er lettilgængelig og overskuelig. Rummet omkring samlingen bør desuden indeholde zoner med plads til fordybelse.

2. INTRODUKTION

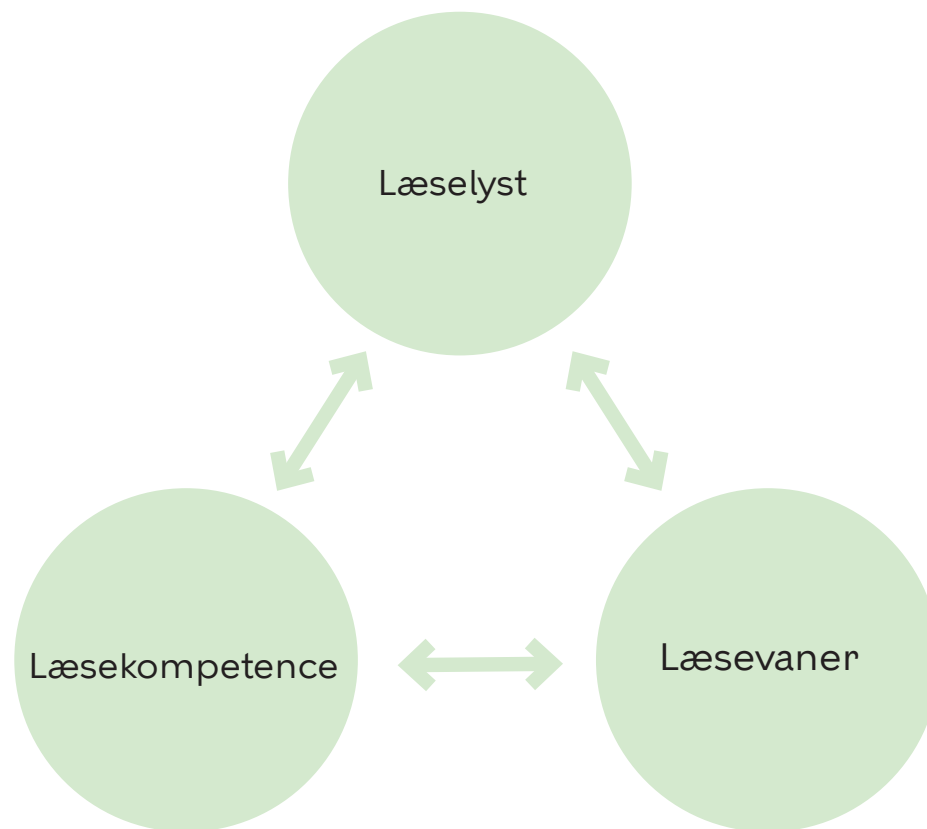
2.1 BAGGRUND

Da en ny undersøgelse af børns læsevaner blev offentliggjort i 2017, stod det klart, at børn i dag læser mindre i fritiden end tidligere. Dette til trods for, at skolerne lægger mange kræfter i at lære eleverne at læse og i at fastholde deres læselyst. Spørgsmålet bliver derfor:

Hvad kan vi gøre for at fange elevernes interesse i og lyst til litteratur, så der bygges oven på skolens læseundervisning?

Vi ved, at det kræver mange timers øvelse at blive en dygtig læser⁴, og at det alt andet lige er mere motiverende at øve sig, hvis man finder det sjovt. Læsekompetencer, læselyst og læsevaner hænger uløseligt sammen og påvirker hinanden i et loop, hvor stor læselyst giver gode læsevaner, som øger læsekompetencen, der igen giver læselyst. Undersøgelsen PIRLS 2016 viser da også, at elever, der er positivt stemt over for at læse, opnår en højere læsescore sammenholdt med elever med et mere negativt forhold til læsning. Læselysten lader dog til at være faldende, bl.a. fordi børn forbinder læsning med skole og pligt. Det betyder, at blot 20% af de danske skoleelever rigtig godt kan lide at læse – mod 43% internationalt.

SAMMENHÆNG MELLEM LÆSEKOMPETENCE, LÆSELYST OG LÆSEVANER



Her kan skolernes pædagogiske læringscentre (PLC) spille ind. Alle skoler har et PLC, og en del af centrets formål er at understøtte elevernes frilæsning. Denne opgave er dog blevet klemt de senere år, fordi centeret også skal varetage en række andre opgaver så som vejledning, koordinering og indsamling af dokumentation for læringsresultater. Ifølge læsevaneundersøgelsen spiller PLC-vejlederne imidlertid stadig en stor rolle som inspiration for børns fritidslæsning, og over halvdelen af børn i 3.-7. klasse er hyppige brugere af PLC. 20% af eleverne mener endda, at et forbedret skolebibliotek kunne påvirke deres læselyst i en positiv retning.

"Når de skal læse for at lære, fremfor at lære at læse, gider de ikke mere. Det er her, et godt skolebibliotek er så vigtigt."
- PLC-medarbejder

Også international forskning viser, at skolebiblioteker kan have positiv betydning for læselyst og -kompetence. Samlingens kvalitet, ressourcerne afsat til bemanding samt samarbejdet mellem klasselærere og skolebibliotekarere fremhæves i denne kontekst som væsentlige succesfaktorer.

Med andre ord er det vigtigt, at frilæsningssamlingen er tilgængelig, hvor børn og unge befinder sig; at samlingen afspejler elevernes interesser og er velplejet samt nem at navigere i. Derudover er det essentielt, at en fagperson kan formidle litteraturen, hjælpe børnene med at finde litteratur og sikre koblingen til fagteams. Følgelig er der et stort potentiale hos PLC ift. at stimulere børn til et læseaktivt liv såvel fysisk som digitalt.

"Mange undersøgelser peger på, at eleverne slipper læsningen efter 4.-5. klasse. Men her er vi langt oppe i 6. klasse, før det sker. Jeg tror, det er fordi, vi er så tæt på. De er så vant til at komme her. De skal ikke bevæge sig ud af stedet."

- PLC-medarbejder

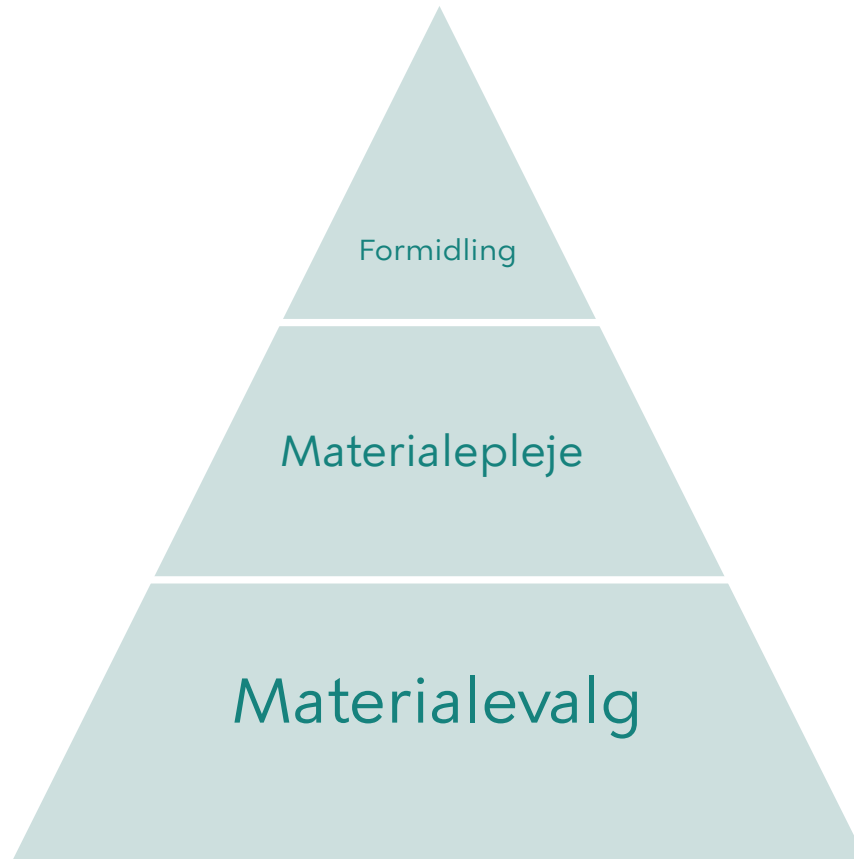
2.2 OM DENNE GUIDE

Guiden, du sidder med, er udarbejdet for at give dig redskaber til at udvikle skolens samling af frilæsningsmaterialer. Der fokuseres i denne sammenhæng på den fysiske samling, da børnene selv fremhæver den trykte bog som deres foretrukne læsemedie.

Guiden henvender sig primært til PLC-medarbejdere og skoleledelser. Derudover henvender den sig til medarbejdere og ledere på folkebibliotekerne, eftersom det fremgår af Folkeskoleloven, at skolernes PLC bør samarbejde med folkebibliotekerne. Guiden kan således danne grundlag herfor og bidrage til optimal anvendelse af kommunernes samlede kompetencer og ressourcer.

Guiden er bygget op omkring trekanten på modsatte side, der visualiserer tre vigtige elementer i arbejdet med PLC's frilæsningsssamling. Trekanten illustrerer ikke fordeling af tid og økonomi men parametre for at udvikle en frilæsningsssamling, der understøtter elevernes læselyst.

BEHOVSPYRAMIDE FOR FRILÆSNINGEN



Materialevalget befinder sig nederst i trekanten, da det danner fundamentet for samlingen. Det drejer sig om at indkøbe de rigtige materialer ift. børnenes interesser og derved skabe de bedste forudsætninger for frilæsningen.

"Børnenes opmærksomhed kan fanges via det gode materialevalg."
- Folkebibliotekar

Ovenpå materialevalget ses materialepleje, som fokuserer på at rydde ud i gamle og ødelagte materialer og derigennem bringer PLC'et nærmere en ideel samling. Øverst i trekanten ses formidlingen, der peger ud i verden og sørger for at materialerne kommer ud over rampen til eleverne. Anderledes formuleret danner det spydspids for frilæsningssamlingen ved at sørge for, at den enkelte elev får materialer, der passer til både læsefærdighed og interesser.

Guiden gennemgår niveauerne efter tur og giver redskaber, tips og inspiration til at sammensætte den ideelle frilæsningssamling. Til slut finder du et redskab til at komme i gang med arbejdet.



3. MATERIALEVALG

Arbejdet med den ideelle samling starter med materialevalget. I materialevalgsprocessen bør man sigte efter en idealstørrelse på frilæsnings-samlingen. På en skole med 800 elever og en fysisk frilæsnings-samling på 12.000 bøger svarende til 15 bøger pr. elev⁵. Størrelsen på den fysiske samling kan skaleres afhængig skolens størrelse, men når samlingen er velplejet, er størrelsen konstant.

Derudover skal samlingen ideelt set fornyes med 5% årligt svarende til 600 nye bøger om året. Dvs. at ødelagte og bortkomne materialer erstattes, samt at helt nye materialer indkøbes. Med en gennemsnitspris på 150 kr. pr. bog (2019-prisniveau) eksklusive moms og klargøring svarer det til et årligt driftsbudget på 90.000 kr. til indkøb af fysiske frilæsningsmateriale-

“Vi har mange gamle materialer. Størrelsesmæssigt er samlingen fin, men jeg har brug for at få det skiftet noget oftere, fordi det er slidt. Vi taper og taper løs.”

- PLC-medarbejder

3.1 ELEVERNES INTERESSER

Ud over grundvilkårene for materialevalg bør man tage udgangspunkt i elevernes interesser. I læsevaneundersøgelsen fra 2017 udtaler børnene nemlig, at de ville læse mere, hvis emnet interesserede dem. Det kan der tages højde for via idealmodellerne og/eller dialogredskabet på de følgende sider, samt ved at indtænke øvrige forskelle i elevernes interesser baseret på f.eks. køn og læsekompetence.

“Når vi taler om læselyst, er vi bare nødt til at fange dem der, hvor de er.”

- PLC-medarbejder

3.1.1 IDEALMODEL FOR SAMMENSÆTNING AF FRILÆSNINGSMATERIALER

Modellerne på de følgende sider kan bruges til at vurdere, om sammensætningen af frilæsningssamlingen matcher elevernes interesser bedst muligt. Modellerne er udviklet på baggrund af børnenes læsepræferencer, som de har vist sig i læsevaneundersøgelser fra 2000 frem til 2017, og er derudover fagligt kvalificeret af børnebibliotekarer, indkøbere og PLC-medarbejdere.

Modellerne forholder sig til den fysiske samling og angiver den ideelle, procentvise fordeling af frilæsningsmaterialer inden for kategorierne: 0.-2. klasse, 3.-6. klasse og 7.-10. klasse⁶. Modellerne angiver også antallet af materialer for hver kategori på en skole med 800 elever fra 0.-10. klasse. Du kan vælge at sammenholde modellerne med din egen samling ved at trække data på dine materialer, eller du kan foretage et skøn af antal hyldemeter fordelt på de forskellige kategorier.

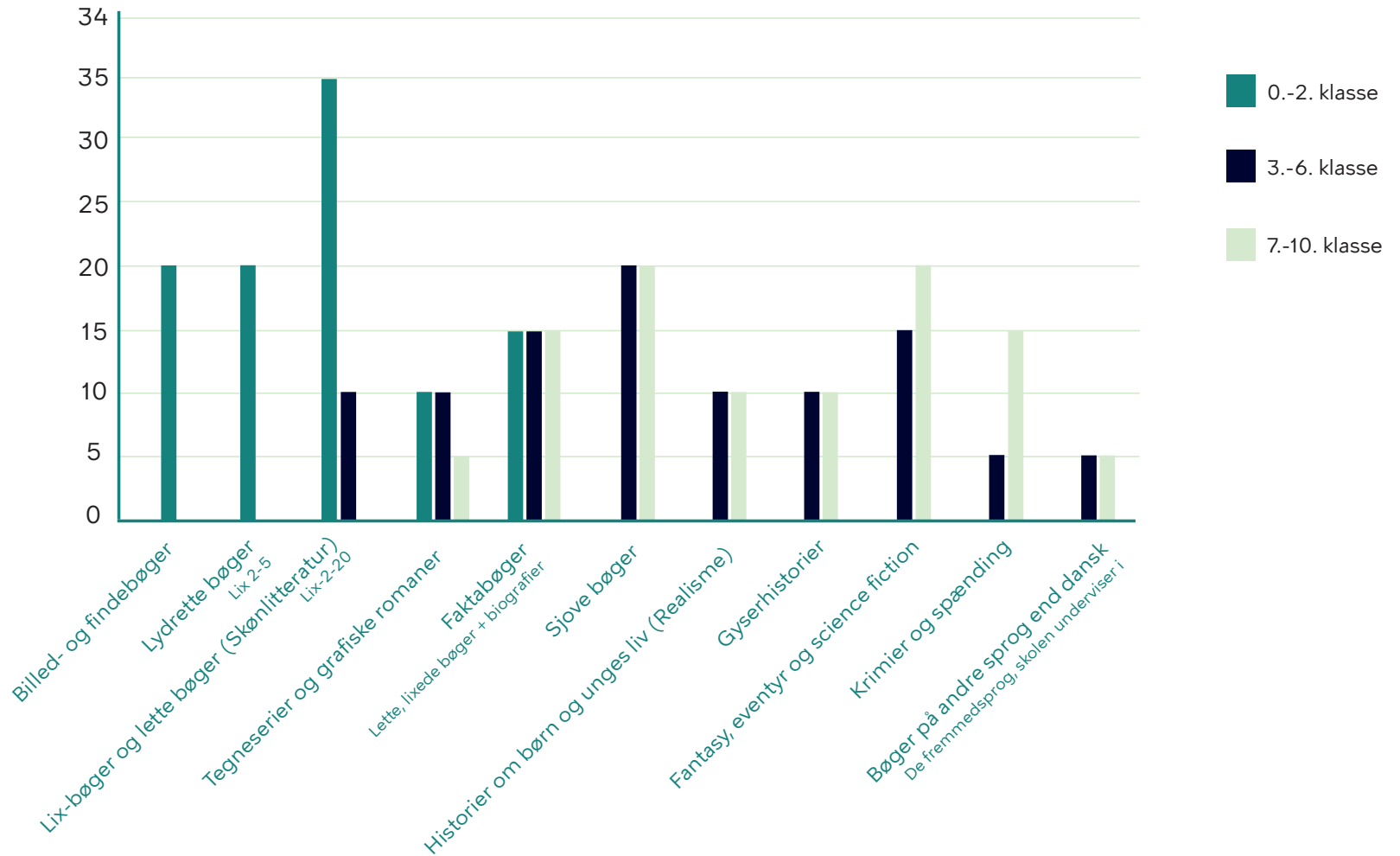
Bemærk at kategorierne i modellen ikke er gensidigt udelukkende, idet tegneserier f.eks. kan være sjove og billedbøger realistiske. Inddelingerne er valgt for at fremhæve de vigtigste aspekter ift. børnenes læsepræferencer. Nogle genrer er desuden slået sammen for at gøre modellerne så lette at anvende som muligt. I praksis vil der også forekomme overlap mellem klassetrinnene. F.eks. i form af dygtige læsere i 0.-2. klasse, der låner bøger indkøbt til 3.-6.-klasse.

"Indskolingen vil faktisk gerne læse de samme bøger, som de læser på mellemtrinnet. Det skal bare passe til dem i sværhedsgrad."

- PLC-medarbejder

Generelt bør man dog være opmærksom på at indkøbe bøger til både svage og dygtige læsere inden for alle kategorier og klassetrin. På den måde sikres, at børn med forskellige læsefærdigheder kan låne alderssvarende materialer.

PROCENTVIS FORDELING AF FRILÆSNINGSMATERIALER

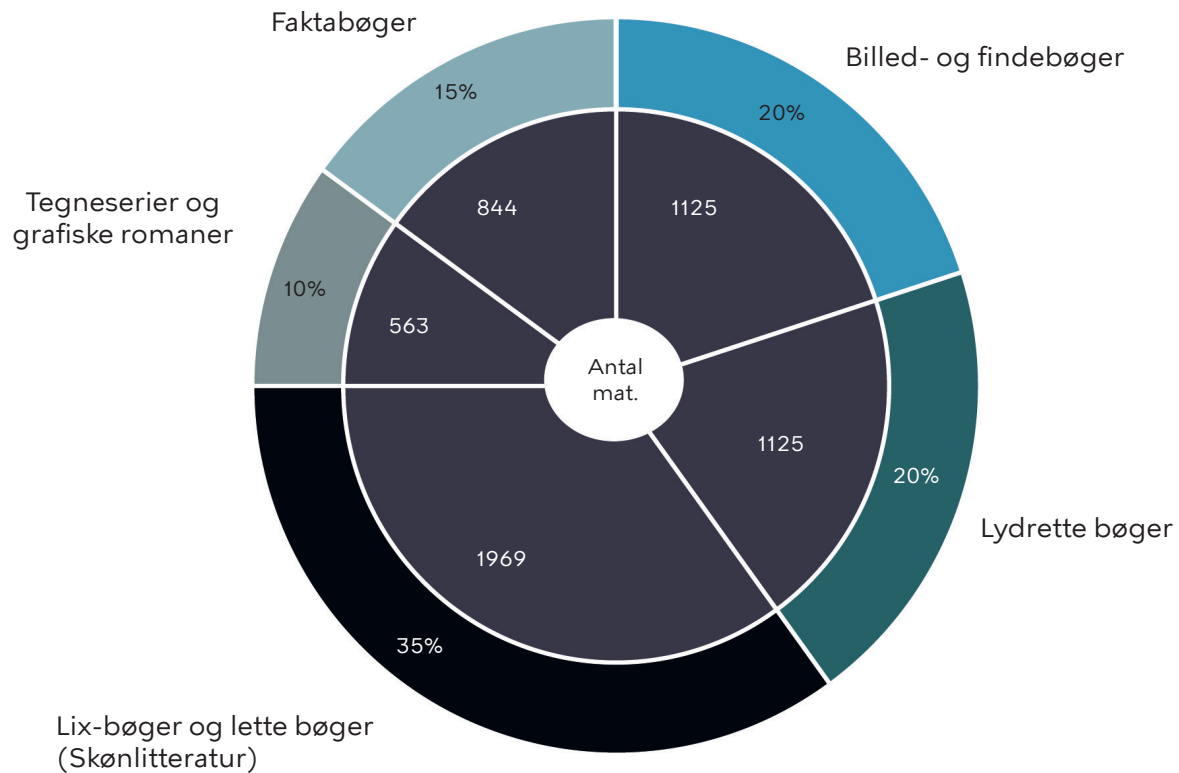


0.-2. KLASSE

Eleverne i 0.-2. klasse er dem, vi ved mindst om, eftersom deres læsevaner endnu ikke er blevet undersøgt på linje med ældre klassetrins. Dog ved vi, at overgangen fra børnehaven samt læseindlæring spiller en stor rolle de første år i skolen⁷. I 0.-2. klasse fylder lette, lignede og lydrette bøger derfor mest, krydret med bredere kategorier som billed- og findebøger, som de fleste børn har stiftet bekendtskab med i førskolealderen. Ønsker man at tage højde for mere specifikke genrer som f.eks. fantasy, kan man imidlertid skele til genrefordelingen for 3.-6. klasse.

*"De yngste læser alle genrer. Fantasy, kærlighed. Alt.
Bare det er letlæsning."
- PLC-medarbejder*

SAMMENSETNING AF FRILÆSNINGSMATERIALER I 0.-2. KLASSE



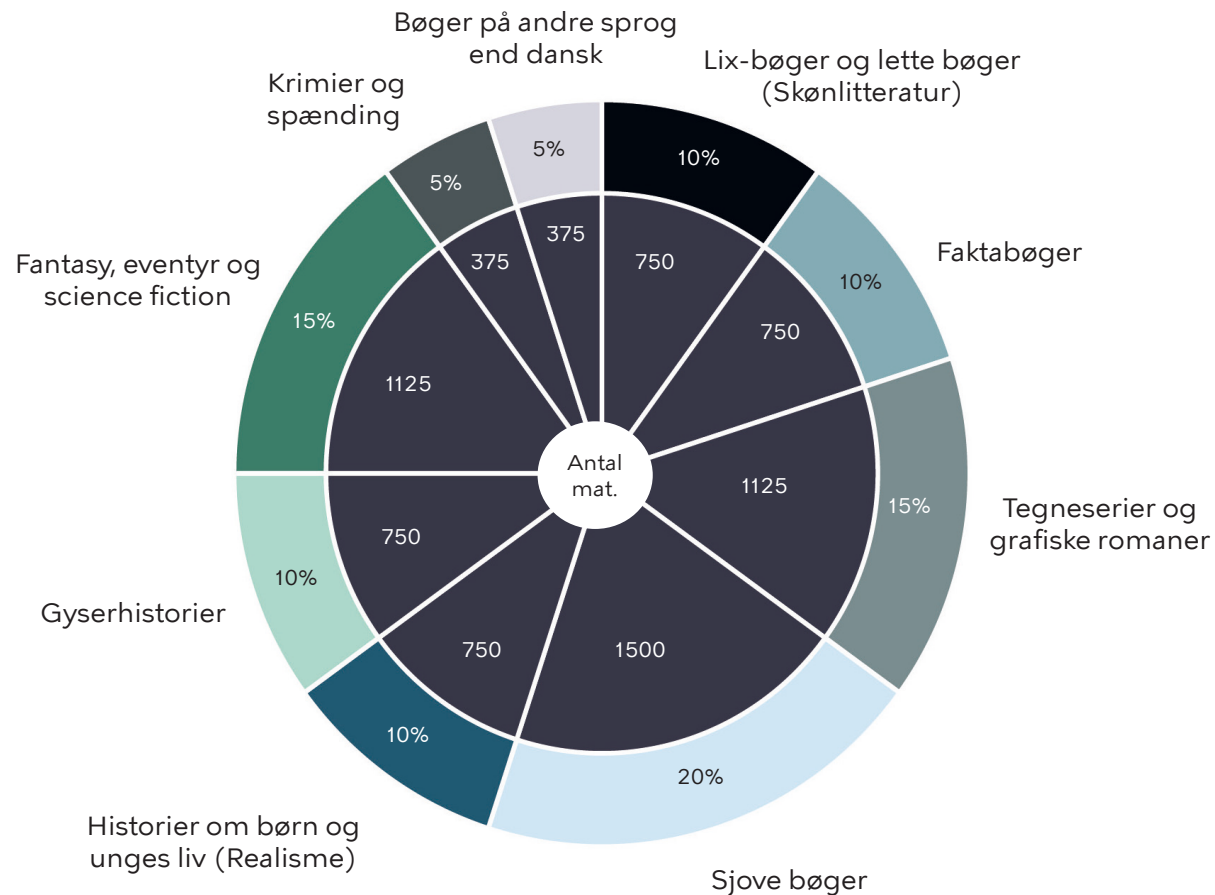
3.-6. KLASSE

Eleverne i 3.-6. klasse udgør en central målgruppe, da læsekurven lader til at knække på netop disse klassetrin. Antallet af hyppige læsere er faldet markant fra 2010 til 2017, når det gælder elever i 5. klasse, og der ses et stort fald i tiden brugt på læsning mellem 5. og 6. klasse. Derfor er det rimeligt at fremhæve dette tidspunkt som særligt kritisk ift. at ramme elevernes interesser.

“Når læsekoden er knækket, bliver mange elever ukritiske ift., hvad de læser. Ret hurtigt opstår dog en særlig interesse for sjove bøger.”

- PLC-medarbejder

SAMMENSÆTNING AF FRILÆSNINGSMATERIALER I 3.-6. KLASSE

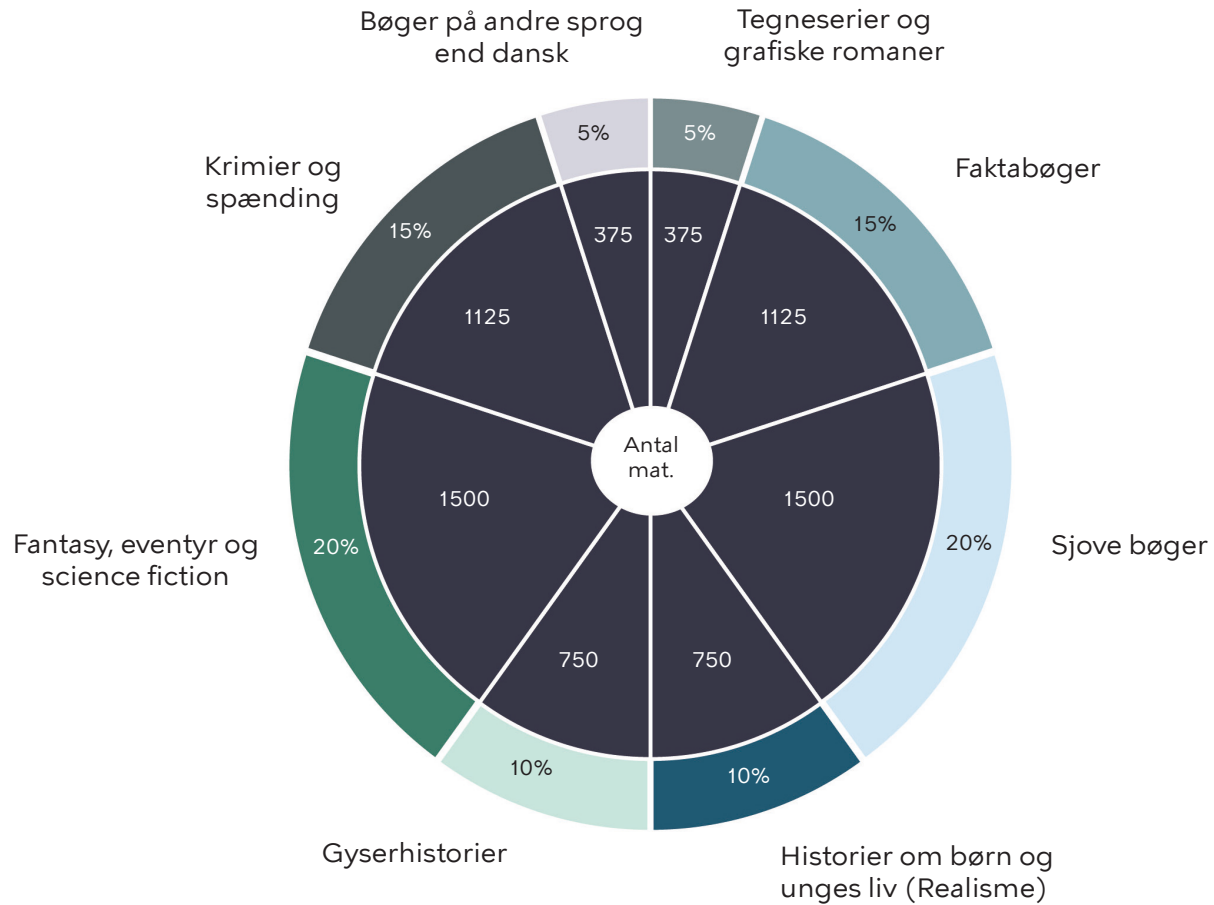


7.-10. KLASSE

Selvom det største fald i læsetid sker mellem 5.-6. klasse, lader tendensen til at fortsætte på de ældre klassetrin. Læsevaneundersøgelsen fra 2017 undersøgte kun op til 7. klasse, men fandt at tiden brugt på læsning faldt hele 10% mellem 6.-7. klasse. På samme måde peger flere PLC-medarbejdere på, at udskolingselever primært benytter PLC til eksamen, gruppe- og projektarbejde. Således er der stort udviklingspotentiale ift. frilæsning på disse klassetrin. Man bør desuden notere sig, at samlingen ofte skal skele til voksenmaterialer for at fange elevernes interesser.

"I udskoling låner eleverne sjældent på eget initiativ. Langt de fleste kommer kun, hvis de skal låne i forbindelse med klassens fælleslæsning."
- PLC-medarbejder

SAMMENSETNING AF FRILÆSNINGSMATERIALER I 7.-10. KLASSE



3.1.2 DIALOGREDSKAB TIL SAMTALE MED ELEVERNE

Modellerne på de forrige sider beskriver en idealtypisk sammensætning af frilæsningsmaterialer i skolernes PLC og er nemme redskaber at bruge, når samlingen skal matches op mod elevernes interesser. Har man mere tid, og ønsker man at tilpasse modellen ift. lokale behov, kan man overveje at benytte følgende dialogredskab sammen med eleverne.

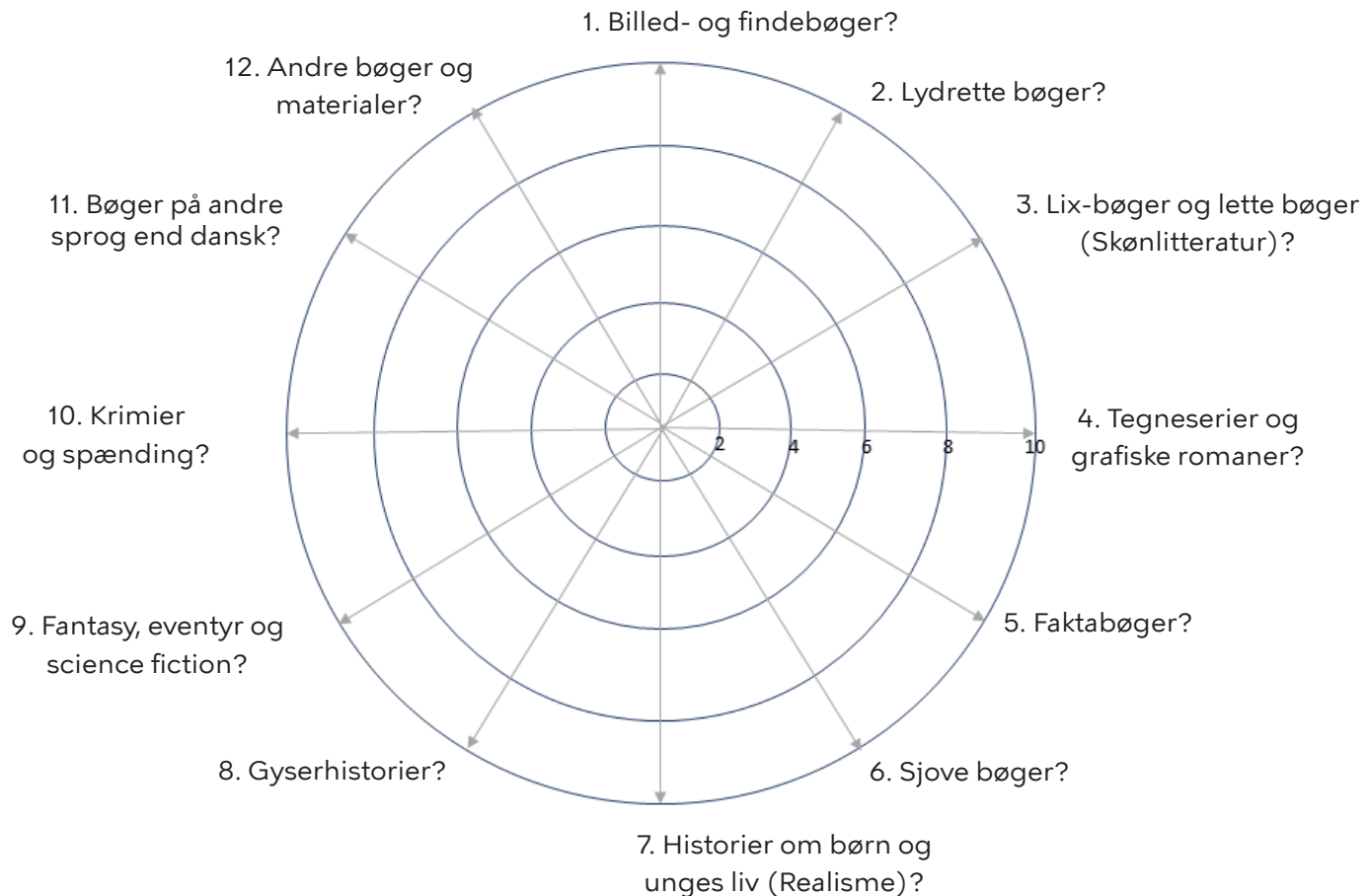
Dialogen kan enten tage udgangspunkt i, hvilke bøger eleverne mangler i PLC's samling eller hvilke genrer, eleverne godt kan lide at læse. Vil man klæde eleverne på inden dialogen, kan man overveje at lade dem undersøge PLC'et med øje for genrefordelingen. Bemærk også, at lidt dialog er bedre end ingen dialog. Det er derfor ikke nødvendigt at komme hele cirklen rundt, hvis tid og ressourcer ikke er til det.

Eksempel på samarbejde

Både skole og bibliotek kan tage initiativ til dialogen, da begge parter er forpligtet til at samarbejde jf. Folkeskoleloven og Biblioteksloven. Dialogen kan desuden danne et godt fundament for videre samarbejde.

DIALOGREDSKAB TIL AT DRØFTE PLC'S FRILÆSNINGSSAMLING MED ELEVERNE

I hvor høj grad er du enig i, at skolen har en dækkende mængde af følgende materialer:



Sådan bruges dialogredskabet

Marker på en skala fra 1-10, i hvor høj grad du er enig i de forskellige spørgsmål. F.eks. at skolens PLC er godt dækket ind med 'Lydrette bøger'? 10 er det mest positive svar. Gør dette for alle punkter

Spørg derefter ind til besvarelsene. Hvad dækker svaret over? F.eks. hvis 'Lydrette bøger' har fået 7? Hvad skal der til, for at komme op på 8 eller 9? Gør dette for alle punkter.

Når du ser på hele figuren, hvad er så vigtigst at forbedre, set fra dit perspektiv? Sæt kryds ved de tre vigtigste elementer og begrund dine valg.



3.1.3 ANDRE FORSKELLE I ELEVERNES INTERESSER

Udover mønsteret i, hvad elever på forskellige klassetrin foretrækker at læse, er der mere specifikke interesser, som bør indregnes i den idealtypiske samling.

SVAGE LÆSERE

Når der indkøbes frilæsningsmaterialer, bør man også være opmærksom på svage læsere, nye læsere samt elever, der sjældent læser. Læsevaneundersøgelser har vist, at disse målgrupper foretrækker og drager nytte af multimodale tekster, hvor teksten f.eks. understøttes af billeder eller oplæsning.

KØN

Selvom opfattelsen af køn bliver mere og mere flydende, har undersøgelser vist, at børn stadig orienterer sig efter et traditionelt kønsrollemønster, når det gælder læsning. Vær derfor opmærksom på at indkøbe materialer, der repræsenterer begge køns præferencer.

"Husk at faglitteratur også er læsning – mange drenge gider ikke læse om følelser og indre liv."
- PLC-medarbejder

DRENGE LÆSER

PIGER LÆSER

Mange forskellige genrer

Samme genrer på tværs af klassetrin

De samme titler på tværs af klassetrin

Forskellige titler afhængig af klassetrin

Ofte titler skrevet af mænd

Ofte titler skrevet af kvinder

Bøger med fokus på fysisk aktivitet,
højt tempo og handlingsintensitet.
Dvs. actionprægede og filmiske bøger.

Bøger med fokus på indre følelsesliv,
identifikation og nære relationer.

Kilde: Stine Reinholdt Hansen, Når børn vælger litteratur (2014)

3.2 INDKØB

Når du har undersøgt forholdet mellem elevernes interesser og din nuværende frilæsningssamling, sidder du tilbage med et overblik over samlingens styrker og svagheder. Dermed har du også en fornemmelse af, hvad der er brug for at indkøbe og muligvis kassere (læs mere herom under 'Materialepleje').

Eksempel på samarbejde

Flere folkebiblioteker rundt om i landet varetager indkøb for kommunens PLC'er. Eksempelvis i Nyborg og på Bornholm, hvor skolerne indgiver ønsker, og biblioteket lægger profiler for skolerne for at tilgodese deres behov og elevgrupper.

Indkøbsprocessen starter med, at du orienterer dig i de udgivelser og tendenser, som er dukket op, siden du sidst købte ind. Derpå følger en prioritering af dine indkøb: Hvad bør du købe fysisk, og hvad kan dækkes digitalt?

"Det er vigtigt for læseglæden, at man har, de bøger, eleverne efterspørger. Man skal være meget inde i, hvad der er populært."

- PLC-medarbejder

3.2.1 ORIENTÉR DIG

Her er tre forslag til, hvor du kan rette blikket hen, når du skal orientere dig i de nyeste udgivelser og trends.

Ugelister i Cicero + Lektørdtalelser

Ugelister i bibliotekssystemet Cicero og de tilknyttede lektørdtalelser er en nem og hurtig måde at få overblik over nye udgivelser og deres kvalitet. I Cicero kan du også søge specifikt efter bøger anbefalet til PLC.

Forlagenes nyhedsbreve og profiler på sociale medier + evt. events

Forlagenes nyhedsbreve og profiler på sociale medier er en god måde at holde sig løbende orienteret om nye udgivelser. Ofte afholder forlagene også events målrettet PLC-medarbejdere og litteraturformidlere, hvor man på et par timer introduceres for nye bøger. Dog bør man holde sig for øje, at forlagene har et salgsformål.

Mediebilledet

Hold øje med DR Ramasjang, YouTube, Netflix og biograf-film – eller spørg elever, hvad der fylder i deres verden lige nu. Denne måde at orientere sig på er mindre konkret og foregår løbende, hvilket kan få den til at virke uhåndterlig. Inputtet herfra kan dog være af stor værdi, i og med det ikke bare giver indblik i titler men i børnenes verden.

3.2.2 UDVÆLG MATERIALER - DIGITALT ELLER FYSISK?

Når du har fået overblik over de tilgængelige materialer, skal du udvælge, præcis hvilke materialer, der skal indkøbes. Her bør du tage højde for forholdet mellem den fysiske og den digitale samling.

Den fysiske samling er krogen i børnene. Det er her, de skal inspireres til ny læsning, idet undersøgelser viser, at elever som udgangspunkt foretrækker den fysiske bog. E-bøger og lydbøger giver imidlertid også gode muligheder for læseoplevelser, og der er stort potentiale i at tage stilling til, hvor den digitale samling kan støtte den fysiske, og hvor de fysiske materialer har prioritet over de digitale.

Eksempel på samarbejde

Ift. de digitale materialer tages der i denne sammenhæng udgangspunkt i folkebibliotekernes service: eReolen og mere specifikt eReolen GO! eReolen er bibliotekernes tilbud af danske e-bøger og netlydbøger, skønlitteratur og faglitteratur til både børn og voksne. eReolen GO! er en selvstændig side under eReolens brand, der indeholder alle børnematerialer fra eReolen formidlet særligt til børn og unge i alderen 7-14 år. Begge steder kan der logges ind med biblioteksprofil, og har skolen en aftale med eReolen GO!, kan der logges ind med UNI-login. Dette giver særlige fordele ift. mængden af udlån pr. måned.

E-BØGER OG LYDBØGER FOR BØRN OG UNGE



@Reolen GO!

E-bøger og lydbøger fra bibliotekerne

Konkret anbefales følgende:

Sørg for at den fysiske samling primært består af nye titler
- klassikerne kan du finde på eReolen GO!

Sæt en del af budgettet af til at følge trends i mediebil-
det og børnenes pludseligt opståede interesser - det kan
eReolen GO! ikke tage højde for.

*"Man kan generelt sige, at man skal være oppe på bea-
tet. Du skal vide hvad der udkommer, og du skal kunne
levere det. De spørger efter det, der trender."*

- PLC-medarbejder

Prioritér flere eksemplarer af samme titel i den fysiske
samling frem for bredden. Særligt ift. første bind i serier
- eReolen GO! kan give bredde i samlingen og efter første
bind kan der henvises hertil.

*"Jeg har det problem, at når jeg anbefaler en bog, har
jeg et eller to eksemplarer. Så kan jeg vise dem eReolen
GOW! I stedet, og så bliver de jo glade igen. Ellers skal de
jo huske på bogen, indtil den bliver ledig. Det kan være et
problem."*

- PLC-medarbejder



4. MATERIALEPLEJE

Materialepleje drejer sig både om klargøring af materialer og evt. reparation af ødelagte materialer. Men vigtigst af alt, drejer det sig om at rydde ud i samlingen. Særligt når det gælder om at vække læselyst. Det gamle udtryk *less is more* er her et brugbart princip, for står bøgerne for tæt, kan eleverne have svært ved at se skoven for bare træer. Dermed ikke sagt, at PLC'et bør indkøbe færre materialer. Materialerne i rummet skal blot gives tilstrækkelig plads til at blive formidlet, idet de så låner bedre ud (læs mere under 'Formidling').

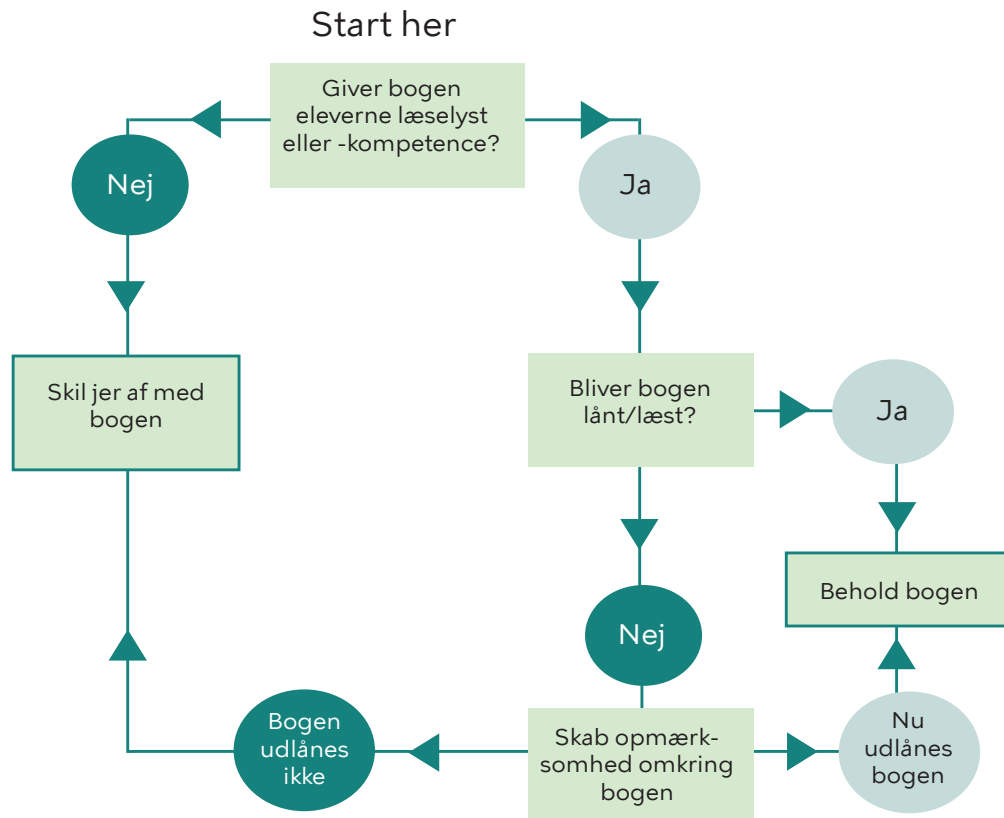
"Lige nu kasserer vi først, når vi får bøger i hånden, der er helt umulige at samle med tape."

- PLC-medarbejder

Idealmodellen for sammensætningen af materialer kan hjælpe til at skabe et overblik over, hvor i samlingen, der kan ryddes ud. En tommelfingerregel er dog, at der skal udgå 5% materialer pr. år, hvis samlingen skal fremstå velplejet. Materialer som efterfølgende skal fornys eller erstattes.

Brug flowchartet på modsatte side, hvis du finder det svært at vurdere, om en bog skal udgå af samlingen.

FLOWCHART OVER MATERIALEPLEJE



Gør det til en fast praksis at gennemgå hele samlingen to gange årligt, hvor I sorterer og rydder ud i de bøger, der enten er nedslidte, utidssvarende, eller som eleverne ikke låner og læser. Processen giver anledning til bedre materialevalg og ikke mindst plads til formidling, der stimulerer elevernes læselyst.

5. FORMIDLING

En fysisk frilæsningssamling, der retter sig efter nærværende guide, er et godt udgangspunkt for lystlæsning. Men selv en god samling har brug for formidling for at komme ud over rampen og inspirere eleverne til læsning. Udover ressourcer til materialevalg og -indkøb kræver den ideelle samling således personaleressourcer i PLC'et samt kompetenceudvikling ift. formidling.

“Det er vigtigt, at biblioteket fremstår indbydende”.

- PLC-medarbejder

Formidlingen kan foregå på flere forskellige niveauer. Enten fysisk eller via formidlingsaktiviteter. Her får du først en række tips til den fysiske formidling efterfulgt af et kort råd til formidlingsaktiviteter.

Eksempel på samarbejde

Folkebibliotekerne arbejder målrettet med indretning, udstillinger og selvformidlende samlinger. Du kan f.eks. hente inspiration i rapporten *Fremtidens biblioteksrum og formidling*. Det er også oplagt med et samarbejde, hvor eleverne laver udstillinger på folkebiblioteket.



5.1 INSPIRATION TIL FYSISK FORMIDLING

Placér bøger med forsiden frem

Når børn vælger bøger, orienterer de sig i høj grad efter forsiden, der fungerer som blikfang.

Gentænk, hvordan bøgerne er organiseret

Samlingen skal også fungere uden en medarbejder i rummet. Opstil bøgerne i de kategorier, som børnene selv orienterer sig efter: temaer, figurer, alder, lix.

Skab zoner med plads til hygge, læsning og fordybelse

Giv plads til indbydende kroge, læsehuler og sofahjørner, hvor eleverne kan sidde og læse.

Lav udstillinger

Udstillinger kan skabe blikfang og opmærksomhed på bestemte temaer: undervisningsforløb, genrer, nye bøger eller forfatterskaber. Har biblioteket skærme, kan der også vises booktrailers i åbningstiden.

UDSTILLINGSTIPS

Hold udstillingerne enkle og brug ikke for mange rekvisitter. Herved ligger opmærksomheden på bøgerne.

Placér udstillingerne der, hvor flest elever kommer forbi. Og sørg for, at de ser de nyeste og flotteste eksemplarer først.

Overvej, hvor du placerer materialerne ift. hvilken målgruppe, de retter sig mod. Udstiller du til de yngste elever, bør materialerne stå lavere, så de passer med elevernes øjenhøjde.

Lav stabler af bøgerne, hvis du har flere af samme eksemplar. Det giver et indtryk af overflod, så man tør låne bogen.

Vælg bøger med farvestrålende forsider, der passer godt sammen. Farver fanger vores opmærksomhed.

Udstil et ulige antal bøger. Ulige antal tiltrækker menneskers øjne mere end et lige antal.

Brug ikke glasmontrer. Det signalerer, at bøgerne ikke må udlånes.



5.2 FORMIDLINGSAKTIVITETER

Selvom den fysiske formidling er vigtig, er det lige så centralt at have forskellige formidlingsaktiviteter knyttet til PLC. Overvej forskellige formater som gruppeaktiviteter med elever, forskellige måder at formidle nye titler på eller større events på skolen så som litteraturfestival, forfatterforedrag eller samspil med læsebånd.

Eksempel på samarbejde

I Fredensborg er seks skoler gået sammen om projektet *Litteraturakademiet*. Her har skolerne i fællesskab indkøbt 1000 bøger af udvalgte og nulevende forfattere. Bøgerne går på tur mellem skolerne, og efterfølgende besøger forfatterne skolerne. Herved skabes engagement og læselyst hos eleverne.



6. HVORDAN KOMMER DU I GANG?

Enten sidder du lige nu og føler dig vildt inspireret og klar til at igangsætte arbejdet med frilæsningssamlingen. Eller også føler du dig overvældet og overvejer, hvordan du skal komme i gang. Hvis du som leder tænker, at du ikke kan afsætte midler nok til at løfte opgaven, eller du som PLC-medarbejder tvivler på, at du nogensinde får midler nok, kan du prøve at benytte følgende dialogredskab.

Dialogredskabet kan tydeliggøre, hvor det er muligt at skrue op/ned for ambitionerne og dermed tage hul på at løfte frilæsningssamlingen.

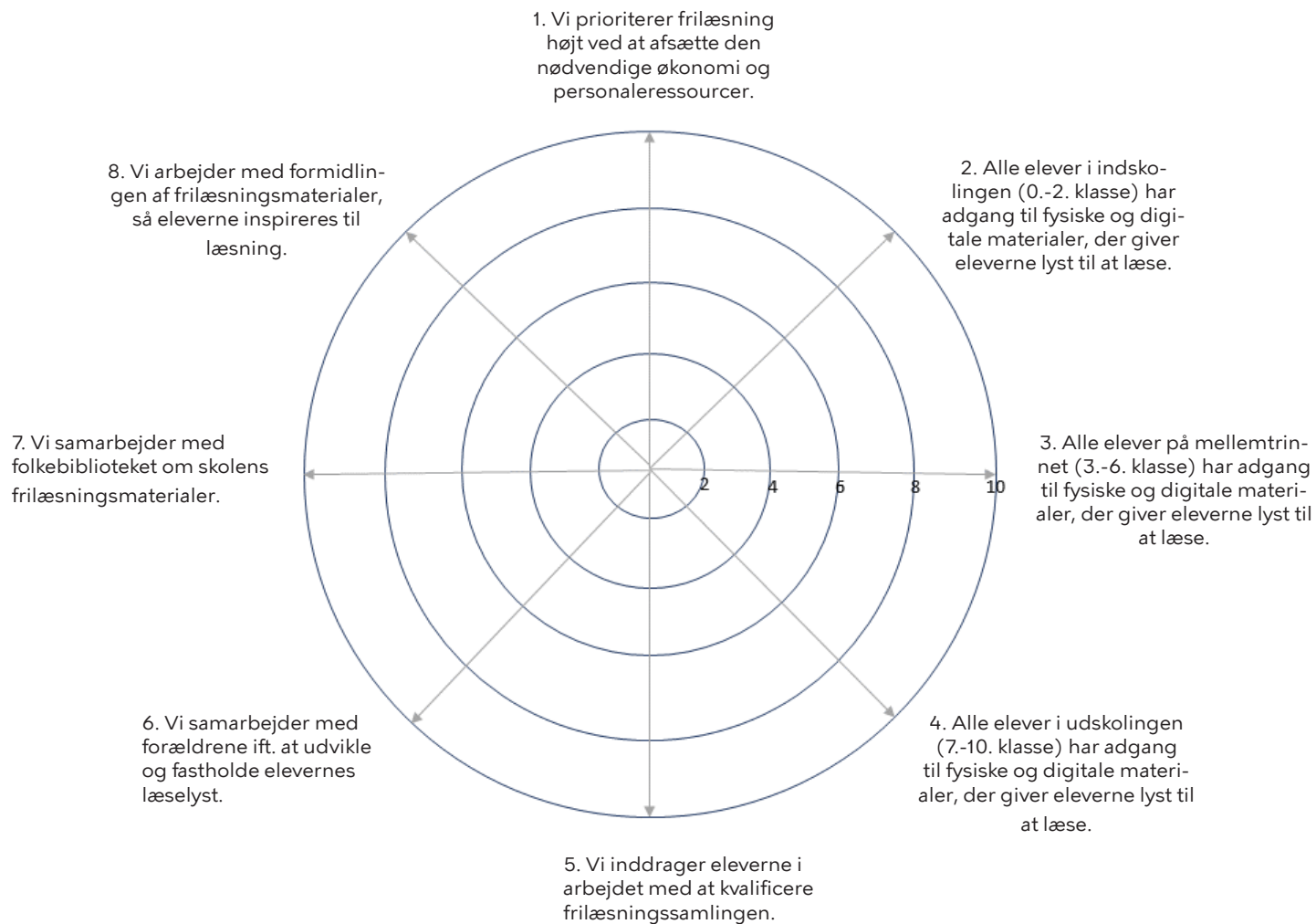
Sådan bruges dialogredskabet

Marker på en skala fra 1-10, i hvor høj grad du er enig i de forskellige konstateringer. F.eks. at I arbejder med formidlingen af frilæsningsmaterialer. 10 er det mest positive svar. Gør dette for alle punkter.

Spørg derefter ind til besvarelsenerne. Hvad dækker svaret over? F.eks. hvis arbejdet med formidlingen har fået 7? Hvad skal der til, for at komme op på 8 eller 9? Gør dette for alle punkter.

Når du ser på hele figuren, hvad er så vigtigst at forbedre, set fra dit perspektiv? Sæt kryds ved de tre vigtigste elementer og begrund dine valg.

DIALOGREDSKAB TIL AT DRØFTE AMBITIONER FOR FRILÆSNINGSSAMLINGEN



Når du tager dialogen så husk på, at den ideelle frilæsningssamling:

Består af **12.000 bøger for en skole med 800 elever svarende til 15 bøger pr. elev**. Når samlingen er velplejet, er størrelsen konstant.

Fornyes med **5% årligt** svarende til 600 nye bøger om året.

Har et **årligt driftsbudget på 90.000 kr. til indkøb af fysiske frilæsningsmaterialer** (med en gennemsnitspris på 150 kr. pr. bog (2019-prisniveau) eksklusive moms og klargøring).

Har også **afsat personaleressourcer til betjening og formidling** samt **ressourcer til kompetenceudvikling**.

Udnytter ressourcerne bedst muligt ved at **samarbejde med folkebiblioteket**.

Sammensættes ud fra **elevernes interesser** (se idealmodellerne).

Fremstår **velplejet**. Der ryddes to gange årligt ud i bøger, der ikke udlånes eller som er slidte og utidssvarende.

Tager højde for, **hvor den digitale samling kan støtte den fysiske, og hvor de fysiske materialer har prioritet** over de digitale.

Formidles så den **fremstår attraktiv for eleverne**. Eleverne skal inviteres til at gå på opdagelse i materialerne.

Er lettilgængelig og overskuelig. Rummet omkring samlingen bør desuden indeholde **zoner med plads til fordybelse**.



7. METODE

Guiden er udarbejdet i tæt samarbejde mellem PLC'er, Tænketanken Fremtidens Biblioteker samt folkebiblioteker i København, Gentofte og Gribskov kommuner. Lektor ph.d. i børne- og ungelitteratur Anna Karlskov Skyggebjerg har desuden bidraget med principper og opmærksomheder ift. litteraturformidling på PLC'er. Guiden er udviklet med tilskud fra Udviklingspuljen for folkebiblioteker og pædagogiske læringscentre.

Metodisk bygger guiden på desk research og interviews. Herigennem er der indsamlet viden om børns læsevaner samt PLC's praksis for frilæsning, indkøb og formidling. Undervejs er guiden blevet fagligt kvalificeret af projektgruppen og løbende testet blandt 20 PLC-medarbejdere på tværs af landet. Desuden er der indsamlet erfaring fra folkebiblioteker, der varetager materialeindkøb for folkeskoler.

Idealmodellerne for sammensætning af frilæsningsmaterialer er udviklet på baggrund af elevernes læsepræferencer, som de har vist sig i læsevanundersøgelser fra 2000 frem til 2017 og er derudover fagligt kvalificeret af børnebibliotekarer, indkøbere og PLC-medarbejdere. Idealstørrelsen bygger på internationale data, som efterfølgende er sammenholdt med data fra interviews med PLC'er i Danmark. I modellen er der valgt samme antal materialer pr. elev på alle klassetrin. Herved tages højde for samspillet med den digitale samling samt udviklingspotentialer for de ældste klassetrin ift. den fysiske frilæsningsssamling. Ift. fornyelsesprocenten er der taget udgangspunkt i den gennemsnitlige tilvækst i bestanden på folkebibliotekerne jf. Danmark Statistik. Denne var i 2018 7,3%. Ift. PLC er den ideelle fornyelsesprocent nedjusteret og sat til 5%.

8. Noter

¹ Ift. samlingens størrelse er der blevet kigget på internationale data, som efterfølgende er sammenholdt med data fra interviews med PLC'er i Danmark. Der findes i dag ikke et samlet datagrundlag, der angiver volumen af frilæsningsmaterialer på de enkelte skoler. Idealmodellen gør det dog muligt for de enkelte PLC'er at spejle sig i andre skolebiblioteker, der skal dække et tilsvarende elevantal.

² Sørger man for at kassere gamle, slidte og ødelagte materialer, mens der tilsvarende indkøbes nye materialer, skulle størrelsen på samlingen gerne være konstant.

³ Ift. fornyelsesprocent er der taget udgangspunkt i den gennemsnitlige tilvækst i bestanden på folkebibliotekerne i Danmark jf. Danmarks Statistik. Denne var i 2018 7,3%. Ift. PLC er fornyelsesprocenten nedjusteret til 5%.

⁴ Det kræver omkring 5000-6000 timer at opnå funktionel læsefærdighed - forstået som, at man kan læse alle tekster i dagligdagen samt fagtekster i uddannelsessammenhæng. Det svarer til 600 timer om året eller halvanden time om dagen, hver dag hele året. (Læskonsulent og underviser på læreruddannelsen, Pernille Frost: <https://www.blivklog.dk/struktureret-laesetraening-skaber-staerke-laesere/>)

⁵ Bemærk, at der er valgt samme antal materialer pr. elev på alle klassetrin. Herved tages højde for samspillet med den digitale samling samt udviklingspotentialer for de ældste klassetrin ift. den fysiske samling.

⁶ Der skilles mellem 2. og 3. klasse, da læsning i 0.-2. klasse ofte bærer præg af læsetræning ift. læsning fra 3. klasse og op. Samtidig skiller læsevaneundersøgelsen fra 2017 også ved 3. klasse.

⁷Kilde: Lektor ved DPU, Anne Karlskov Skyggebjerg

9. LITTERATURLISTE

Titel: Bekendtgørelse om folkeskolens pædagogiske læringscentre

Forfattere: Undervisningsministeriet

Udgivelsesår: 2014

Titel: Børnelitteratur i skolebiblioteket

Forfattere: Anna Karlskov Skyggebjerg

Udgivelsesår: 2012

Titel: Børn læser bøger: læsevaner, læsefærdighed, højtlesning

Forfattere: Torben Weinreich og Anette (Øster) Steffensen

Udgivelsesår: 2000

Titel: Børns læsevaner 2017: Overblik og indblik

Forfattere: Stine Reinholdt Hansen, Stig Toke Gissel, Morten Rasmus Puck, Henriette Romme Lund, Astrid Kæthius, Lisbet Vestergaard

Udgivelsesår: 2018

Titel: Børns læsning 2017: en kvantitativ undersøgelse af børns læse- og medievaner i fritiden

Forfattere: Stine Reinholdt Hansen, Stig Toke Gissel, Morten Rasmus Puck

Udgivelsesår: 2017

Titel: Børns læsevaner 2017: Overblik og indblik

Forfattere: Stine Reinholdt Hansen, Stig Toke Gissel, Morten Rasmus Puck, Henriette Romme Lund, Astrid Kæthius, Lisbet Vestergaard

Udgivelsesår: 2018

Titel: Den dyrebare tid: De 14-15-åriges læsevaner

Forfattere: Torben Weinreich og Anette (Øster) Steffensen

Udgivelsesår: 2001

Titel: En stærk læsekultur hos børn og unge: Oplæg til en national læsestrategi for børn og unge

Forfattere: Danmarks Biblioteksforening og Tænketanken Fremtidens Biblioteker

Udgivelsesår: 2019

Titel: Forskellighed og kvalitet i børnelitteratur
Forfattere: Anna Karlskov Skyggebjerg
Udgivelsesår: 2016

Titel: Fra bogsamling til pædagogisk læringscenter. Skolebiblioteket gennem 200 år
Forfattere: Kommunernes skolebiblioteksforening
Udgivelsesår: 2014

Titel: Fra læseindsats til læserum
Forfattere: Henriette Romme Lund, Nationalt Videnscenter for Læsning
Udgivelsesår: 2019

Titel: Fremtidens biblioteksrum og formidling
Forfattere: Københavns Hovedbibliotek
Udgivelsesår: 2019

Titel: Impact of School Libraries on Student Achievement: A Review of the Research. A report for the Australian School Library Association
Forfattere: Michele Lonsdale
Udgivelsesår: 2003

Titel: L 51 Forslag til lov om ændring af lov om folkeskolen og forskellige andre love
Forfattere: Undervisningsministeriet
Udgivelsesår: 2013

Titel: Lov om biblioteksvirksomhed (Biblioteksloven)
Forfattere: Kulturministeriet
Udgivelsesår: 2013

Titel: Lov om folkeskolen (Folkeskoleloven)
Forfattere: Undervisningsministeriet
Udgivelsesår: 2017

Titel: Læs! – Les – Läs: Læsevaner og børnebogskampagner i Norden
Forfattere: Anette Øster
Udgivelsesår: 2014

Titel: Når børn vælger litteratur: Læsevaneundersøgelse perspektiveret med kognitive analyser

Forfattere: Stine Reinholdt Hansen

Udgivelsesår: 2014

Titel: PISA 2015 – Danske unge i en international sammenhæng

Forfattere: KORA - Det Nationale Institut for Kommuner og Regioners Analyse og Forskning

Udgivelsesår: 2016

Titel: På vej mod en national læsestrategi for børn og unge: Strategiske trædesten

Forfattere: Tænk tanken Fremtidens Biblioteker

Udgivelsesår: 2018

Titel: South Carolina Standards For School Library Ressource Collections

Forfattere: South Carolinas Department of Education Columbia, South Carolina

Udgivelsesår: 2012

